



Muzeum Etnograficzne
im. Seweryna Udzieli w Krakowie

Instytucja kultury województwa małopolskiego
✉ ul. Krakowska 46, 31-066 Kraków
tel.: 012 430 60 23 fax.: 012 430 63 30
www.etnomuzeum.eu

Kraków, 5 grudnia 2013 r.

„Komu lilię, komu miecz?”
premiera e-wystawy Wirtualnego Muzeum Drzeworytów Ludowych

12 grudnia, godz. 18.00, wstęp wolny
Muzeum Etnograficzne w Krakowie, pl. Wolnica 1

– informacja prasowa –

Muzeum Etnograficzne w Krakowie zaprasza na premierowe spotkanie wokół nowej e-wystawy prezentowanej w Wirtualnym Muzeum Drzeworytów Ludowych – „Komu lilię, komu miecz?”, w czwartek, 12 grudnia, o godzinie 18.00 w budynku Ratusza (pl. Wolnica 1).

Badacze sztuki ludowej – Grzegorz Graff, Justyna Masłowiec, Grażyna Mosio, Beata Skoczeń-Marchewka – opowiedzą o unikalnych grafikach przedstawiających świętych, do jakich dotarli w ramach prac nad zasobami WMDL. Przed wiekami, gdy dzieła sztuki religijnej oglądali także niepiśmienni, atrybuty świętych pozwalały na szybkie rozpoznanie, kogo przedstawia rzeźba w kapliczce, ilustracja w książce, komu poświęcono ołtarz. Po tych znakach również dziś można odczytywać dawne drzeworyty. Spotkanie skoncentruje się wokół atrybutów obecnych w sztuce chrześcijańskiej. Nawiązują one do wydarzeń z życia świętych i błogosławionych patronów, podpowiadają, co o ich dokonaniach przekazują legendy i historia. Dlaczego umiejętność czytania tych znaków jest istotna? Na odbitkach drzeworytniczych nie zawsze umieszczano napisy pozwalające określić, kim jest dana postać. W procesie odbijania napis mógł zostać zniekształcony lub też odwzorowany z błędami. Wówczas to przedmioty, w towarzystwie których przedstawiono świętego – koło, ruszt, wieża, palma czy miecz, prowadzą do rozpoznania patrona i praktyk religijnych związanych z jego kultem.

Podczas spotkania szczególna uwaga zostanie skupiona na drzeworytach ludowych z kolekcji Józefa Gwalberta Pawlikowskiego, przechowywanych w lwowskiej Narodowej Bibliotece Ukrainy im. Wasyla Stefanyka. Grafiki te, stanowiące ważną część e-wystawy, nigdy dotąd nie były kompleksowo opracowane i udostępnione. Choć badacze zajmujący się od początku XX wieku drzeworytnictwem ludowym powoływali się w swoich pracach na lwowską kolekcję Pawlikowskiego, jedynie nieliczne grafiki zostały opisane lub opublikowane. Po 1945 roku przez wiele lat dostęp do tej kolekcji był ograniczony. Dopiero w ostatnim okresie zbiory dawnego Zakładu Narodowego Ossolineum we Lwowie zaczęły otwierać się dla polskich badaczy, w tym dla etnografów MEK, którzy od 2012 roku prowadzą badania w archiwalnych zbiorach Biblioteki. W wyniku tych poszukiwań już teraz można zapoznać się z ponad setką opisanych i sfotografowanych drzeworytów z kolekcji Pawlikowskiego sięgając do bazy WMDL.

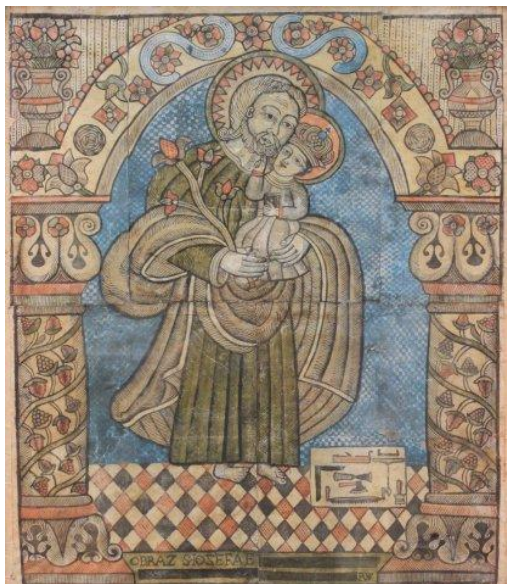


Muzeum Etnograficzne
im. Seweryna Udzieli w Krakowie

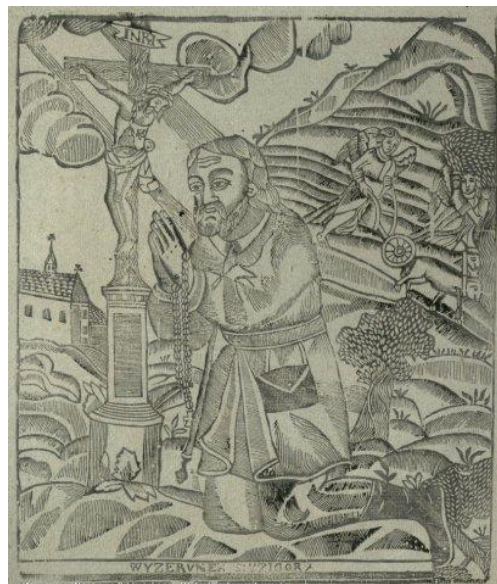
Instytucja kultury województwa małopolskiego
✉ ul. Krakowska 46, 31-066 Kraków
tel.: 012 430 60 23 fax.: 012 430 63 30
www.etnomuzeum.eu

E-wystawa „Komu lilię, komu miecz” jest trzecią, obok prezentacji dzieła Jędrzeja Wawry oraz kolekcji drzeworytów z Płazowa, wirtualną wystawą udostępnioną w Wirtualnym Muzeum Drzeworytów Ludowych: www.drzeworyty.eu.

Premiera e-wystawy: czwartek, 12 grudnia, godz. 18.00, Muzeum Etnograficzne w Krakowie, pl. Wolnica 1, wstęp wolny



Święty Józef z Dzieciątkiem
Muzeum Diecezjalne w Płocku
Fot. ks. Stefan Cegłowski



Święty Izydor Oracz
Biblioteka Stefanyka we Lwowie
Fot. Jurij Merduch

INFORMACJE DODATKOWE

Jak działa Wirtualne Muzeum Drzeworytów Ludowych?

Wirtualne Muzeum Drzeworytów Ludowych to projekt Muzeum Etnograficznego im. Seweryna Udzieli w Krakowie, prowadzony od 2011 roku, którego celem jest dokumentacja i udostępnienie wiedzy o polskim drzeworytnictwie ludowym. Powstał w odpowiedzi na potrzebę uzupełniania i upowszechniania wiedzy o obiektach rozproszonych i dotąd mało poznanych. Dzięki prowadzonym badaniom docieramy do nieznanych dotąd zabytków – zgromadzonych w zbiorach publicznych, kościelnych i prywatnych. Baza danych, oprócz informacji na temat konkretnych obiektów, zapewnia bogaty materiał ilustracyjny oraz interaktywną mapę, pozwalającą uchwycić skalę zjawiska.



Muzeum Etnograficzne
im. Seweryna Udzieli w Krakowie

Instytucja kultury województwa małopolskiego
☒ ul. Krakowska 46, 31-066 Kraków
tel.: 012 430 60 23 fax.: 012 430 63 30
www.etnomuzeum.eu

WMDL prezentuje wirtualne wystawy i zaprasza użytkowników do samodzielnego tworzenia własnych galerii. Tworzy obszary działań artystycznych odwołujących się do technik drzeworytniczych. Udostępnia materiały edukacyjne skierowane do różnych grup odbiorców. Dla profesjonalistów jest miejscem wymiany informacji i doświadczeń.

Projekt WMDL realizowany jest przez zespół w składzie: Magdalena Dolińska, Grzegorz Graff, Anna Grochał, Justyna Masłowiec, Grażyna Mosio, Beata Skoczzeń-Marchewka, Marcin Wąsik, Anna Woźny. Za oprawę plastyczną odpowiedzialny jest Piotr Michura.

Projekt współfinansowany jest przez Ministerstwo Kultury i Dziedzictwa Narodowego w ramach programu „Dziedzictwo kulturowe”.

Wejdź na: www.drzeworyty.eu

Krótko o dziejach drzeworytnictwa ludowego

Najstarsze zachowane polskie drzeworyty ludowe pochodzą z początku XVIII wieku. Ich twórcami byli najczęściej rzemieślnicy działający w świeckich lub przyklasztornych warsztatach, wywodzący się niejednokrotnie z grona dawnych mistrzów cechowych czy wycinaczy liter w drukarniach. Nabywców swoich wyrobów znajdowali na wsiach i w małych miasteczkach. Wiele ośrodków drzeworytniczych związanych było z miejscami pątnicznymi.

Drzeworyty umieszczano w domach, kapliczkach i wiejskich kościołach. Przedstawiane na nich święte postacie były przedmiotem kultu, miały strzec domowników, ich dobytku oraz zwierząt gospodarskich i zbiorów. Pełniły też funkcje estetyczne (zwłaszcza kołtryny), bądź służyły jako wzorniki dla ludowych artystów. W połowie XIX wieku zaczęły zanikać wypierane przez modne wówczas obrazy na szkle oraz masowo drukowane reprodukcje wykonywane innymi technikami graficznymi.

Na przełomie XIX i XX w. ludowe drzeworyty zaczęły wzbudzać coraz większe zainteresowanie w środowiskach kolekcjonerów i znawców sztuki ludowej. W niewielkim stopniu interesowano się jednak samymi twórcami, ich warsztatami oraz historią zjawiska. Bardziej koncentrowano się na poszczególnych dziełach, zwracając uwagę na ikonografię oraz cechy stylowe. W naiwnej prostocie drzeworytów dostrzegano głównie walory estetyczne i artystyczne. Pierwsze opracowania na temat ludowego drzeworytnictwa bazowały na niewielkiej grupie obiektów, te zaś uległy częściowemu rozproszeniu po 1939 roku. Od tego czasu do dziś niewiele się zmieniło. Próbą całościowego podejścia do tematu była największa dotąd wystawa polskich drzeworytów ludowych zorganizowana przez Muzeum Etnograficzne w Krakowie w 1970 roku (ramach III Międzynarodowego Biennale Grafiki). Po latach próbę tę podejmujemy ponownie – tym razem tworząc wystawy wirtualne, gromadząc drzeworyty w polsko-angielskiej bazie danych, dostępnej on-line.

Więcej: www.drzeworyty.eu



Muzeum Etnograficzne
im. Seweryna Udzieli w Krakowie

Instytucja kultury województwa małopolskiego
✉ ul. Krakowska 46, 31-066 Kraków
tel.: 012 430 60 23 fax.: 012 430 63 30
www.etnomuzeum.eu

Kontakt dla dziennikarzy:

Ewelina Lasota / lasota@etnomuzeum.eu / +48 (12) 430 63 42 (w. 34)

Patronat medialny:

Radiofonia / Barbarzyńca / Poland.art / Krakow POST / Local-Life / e-krakow
Miasto Dzieci / Qlturka.pl